

## Руководство по экспорту PDF файлов из InDesign

Формат PDF является наиболее удобным для вывода публикаций из **Adobe InDesign**. Прочитав данное руководство вы сможете корректно подготовить PDF файл для вывода в Березовской типографии. Настройки вывода PDF файла приведены на примере **Adobe InDesign CS 5.0**, различия с предыдущими версиями минимальны и вы используя данное руководство сможете записать PDF файл из предыдущих версий **Adobe InDesign**.

### 1. Проверка публикации на корректность

Изображения в публикацию помещайте в форматах **TIFF, EPS, PSD, PDF** или **AI**. Проконтролируйте, чтобы в помещенных в публикацию векторных файлах не использовались цветовые модели, отличные от **CMYK**, а также чтобы тексты были переведены в кривые. Иллюстрации должны быть с разрешением 300dpi.

Окрашивайте объекты используя палитру **Swatches**. В этом случае будет проще отследить наличие **RGB** цветов объектов публикации. Цвета должны иметь атрибуты **Type=Process** и **Model=CMYK**. Атрибут **Type=Spot** должны иметь только те цвета, которые будут выводиться отдельной сепарацией (пантоны, лакировка и другие).

Используя прозрачности, как в линкованных файлах **PSD**, так и в самой публикации (палитра **“Transparency”**, эффекты **Drop Shadow, Feather**), проконтролируйте следующие вещи:

- **“Transparency Blend Space”** в меню **“Edit”** должен быть **CMYK**.
- Тексты и тонкие векторные линии, во избежание возможности растривания поднимайте над объектами с прозрачностью.
- Расположение текстов относительно прозрачных объектов легко контролировать, если пользоваться слоями (**Layers**). Для этого достаточно создать два слоя (например **“Тексты”** и **“Картинки”**), чтобы в дальнейшем размещать тексты на верхнем, а изображения на нижнем. Впоследствии, отключив один из слоев, можно легко увидеть, если какой-либо из объектов оказался по ошибке не на своем слое.
- Проверьте наличие **не-CMYK** объектов и линков находящихся на одном развороте с прозрачностями вручную. При экспорте в PDF они переведутся в **CMYK**, и если это будет сделано по неверному профилю, то обнаружить ошибку будет невозможно.

При копировании векторных объектов из **Adobe Illustrator** проверяйте правильность установки оверпринтов. **Adobe InDesign** не позволяет установить оверпринт на белый цвет, однако, если такой оверпринт уже установлен в **Adobe Illustrator**, то при копировании в **InDesign** он сохранится, и в результате объект пропадет. Для проверки правильности назначения оверпринтов используйте режим **Overprint Preview**, который включается в меню **View**.

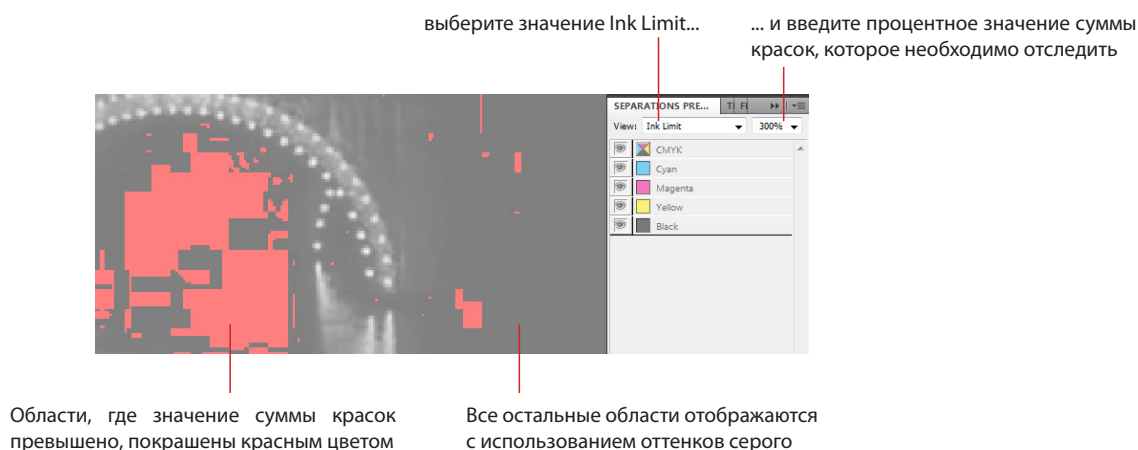
Прежде чем преступить непосредственно к записи, необходимо проверить публикацию на корректность. Для этой цели используется средство **Preflight** (выберите команду **Preflight** из меню **File** или воспользуйтесь комбинацией клавиш **<CTRL+ALT+SHIFT+F>**). При выборе средства **InDesign** проверит публикацию на наличие всех шрифтов, утраченных ссылок на рисунки и других моментов, которые могут вызвать проблемы после передачи публикации для последующего вывода. Помимо стандартных настроек средство **Preflight** позволяет произвести настройку параметров проверки самостоятельно.

Прежде чем приступить к записи PDF файла также необходимо проверить публикацию на сумму красок в изображениях (это необходимо для исключения возможности отмара при печати). Оптимальное значение суммы красок не должно превышать **300%**, допускается сумма красок равная **320%**. В случае если сумма красок превысит **320%** возникновение отмара неизбежно.

Выше приведенные значения суммы красок относятся к печати на листовой машине, при печати на газетной печатной машине максимально допустимое значение суммы красок равно **240%**.

С целью просмотреть сумму красок в публикации используется палитру **Separation Preview (Window>Output> Separation Preview** или **<SHIFT+F6>**).

После того как открылась палитры **Separation Preview**, в раскрывающейся вкладке **View** выбираем команду **Ink Limit** и вводим значение суммы красок, которое мы хотим проверить. Области, в которых количество красок превышает указанное значение, будут выделены красным цветом.

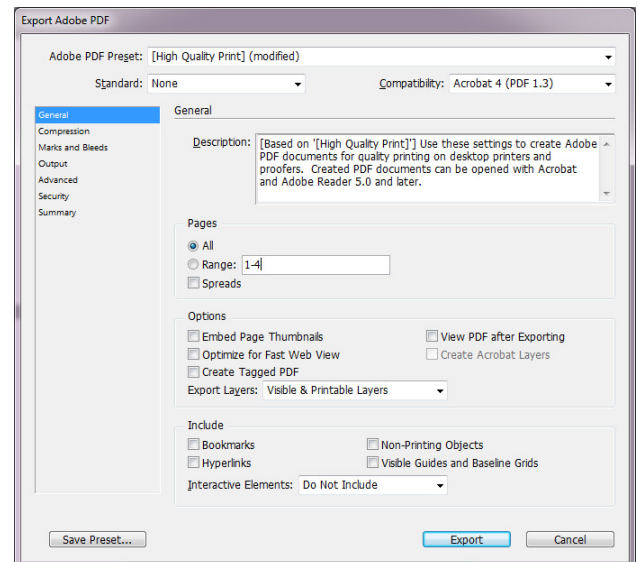


## 2. Экспорт в формат PDF

Чтобы сохранить публикацию в PDF файле, нажмите в меню **File** пункт **Export**, укажите папку, куда сохранять файл, выберите из списка формат PDF и нажмите кнопку **“OK”**. В появившемся окне будет содержаться 7 вкладок, позволяющих задать параметры экспорта в формат PDF: **General** (Основные), **Compression** (Сжатие), **Marks&Bleeds** (Отметки и обрезка), **Advanced** (Дополнительно), **Security** (Безопасность) и **Summary** (Сводка). Ниже будут приведены настройки для каждой вкладки.

### General

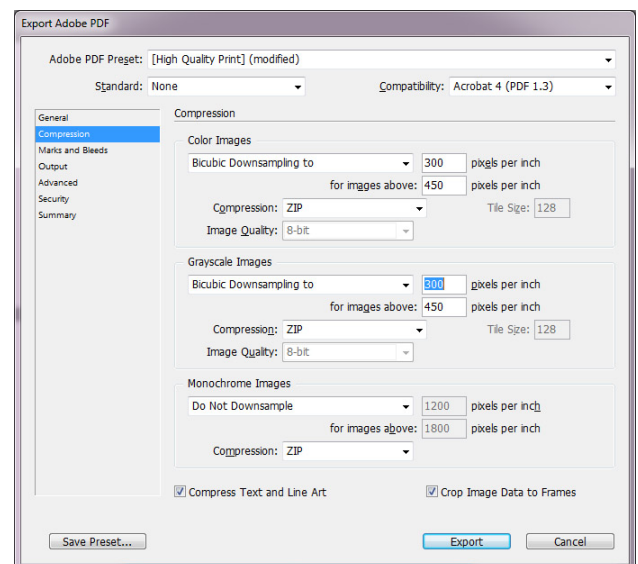
Укажите страницы, которые Вы хотите экспортировать (нет необходимости сохранять каждую страницу в отдельный файл, можно сохранить в один файл всю публикацию). Остальные настройки установите, как указано на рисунке. Обязательно укажите в верхней части окна **Compatibility** (Совместимость): **“Acrobat 4 (PDF 1.3)”**.



### Compression

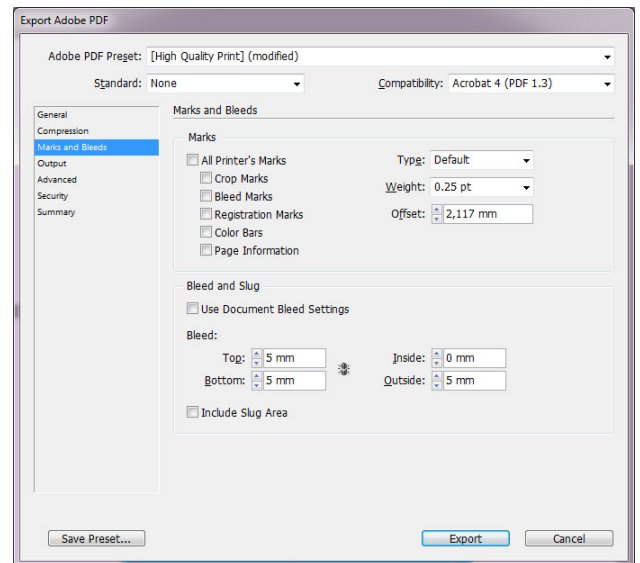
Параметры, доступные в этой вкладке, определяют изменения сжатия и интерполяции, которые применяются к изображениям в публикации при ее импорте в формат PDF.

Установите настройки, как указано на рисунке. В случае, если в публикации используется много изображений с разрешением, значительно превышающим 300 dpi, либо значительно уменьшенные в публикации, то имеет смысл выставить для всех изображений **“Bicubic Downsampling to 300 dpi”**. Это значительно уменьшит вес файлов и время работы с ними.



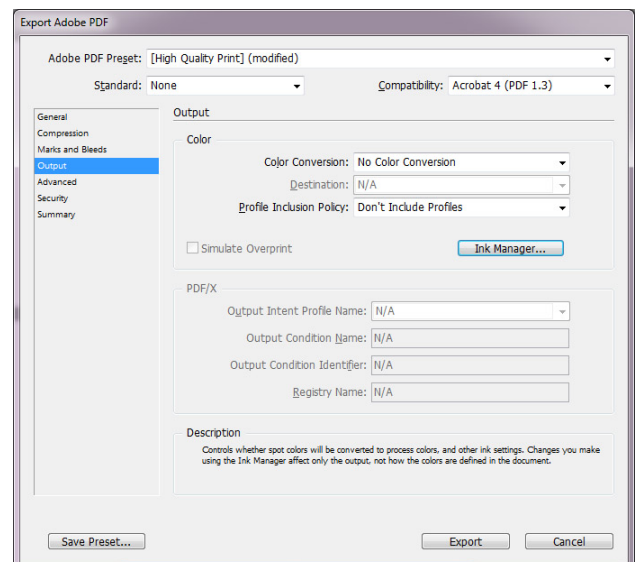
## Marks and Bleeds

Установите настройки как указано на рисунке. Галочку **“Use Document Bleed Settings”** следует устанавливать только в случае если публикация сделана в обрезной размер с указанием блидов. Если в свойствах публикации (**Document Setup**) блиды не указаны, то эту галочку нужно снять и указать блиды вручную. Если размер страницы в документе равен дообрезному формату, то блиды должны быть равны нулю.



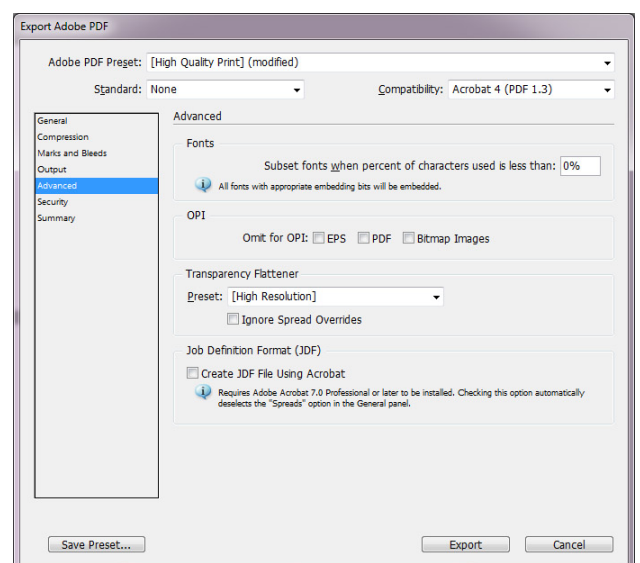
## Output

Установите настройки как указано на рисунке. Нажав кнопку **Ink Manager** вы можете проверить наличие в публикации дополнительных цветов и разложить лишние в **CMYK**.



## Advanced

Установите настройки как указано на рисунке. Установка значения **“Subset fonts when percent of characters used is less than:”** в значение отличное от нуля может потенциально создать проблемы при монтаже.



## Security

Все опции должны быть отключены!

## Summary

Здесь перечисляются все параметры, заданные на остальных вкладках диалогового окна экспорта.

Нажав кнопку **“Save Preset”** вы можете сохранить набор установок, чтобы пользоваться ими в дальнейшем, не настраивая все каждый раз вручную. После сохранения вы сможете выбрать набор установок в верхнем меню **Adobe PDF Preset**.